



GESLAAGDE KWEEK MET NAJA SPUTATRIX, DE SPUGENDE COBRA (WITTE VORM)

Peet Smetsers,

Langvennen-Zuid 18, 5061 NR

Oosterwijk.

■ INLEIDING

Door een gelukkig toeval kreeg ik enkele jaren geleden de zeldzame kans in het bezit te komen van een paar-tje *Naja sputatrix*. Op zich niet zo bijzonder, ware het niet dat het hier de witte vorm (white phase) betrof. Hieronder volgt een kweekverslag over deze dieren.

■ ALGEMEEN

Van alle gifslangen is de cobra, samen met de ratelslang, de meest bekende en tevens de meest tot de verbeelding sprekende. Behorend tot de familie der *Elapidae* valt het merendeel van de cobra's binnen het geslacht *Naja* met vertegenwoordigers in Afrika en Azië. De Aziatische vertegenwoordigers, in de volksmond brilslangen genoemd, werden tot voor kort allemaal onder de soortnaam *Naja naja* geschaard. Er werd een tiental ondersoorten erkend. Tegenwoordig zijn de meeste hiervan 'opgevaardeerd' tot soort.

De Aziatische cobra's zijn precies zoals iedereen zich cobra's voorstelt: snelle, sierlijke slangen die bij verstoring het voorste deel van hun lichaam kunnen oprichten waarbij ze tegelijkertijd hun nekribben spreiden, zodat een schild (Engels: hood) ontstaat. Grofweg komen ze voor in heel Zuidoost-Azië.

■ NAJA SPUTATRIX

Het onderwerp van dit artikel, *Naja sputatrix*, de spugende cobra, heeft met populaties op het Maleise schier-

eiland, op de Riau-archipel en op diverse Sunda-eilanden (Indonesië) een groot verspreidingsgebied. Ze preferereert de nabijheid van water en komt bijvoorbeeld voor op de met bamboe begroeide dijkjes en dammen rond rijstvelden, op plantages en aan de randen van het oerwoud. Hier heeft ze haar vaste verblijfplaats in knaagdierholten, onder boomstammen en in termietenheuvels. Niet zelden treft men haar aan aan de rand van, of zelfs middenin, dorpen. Hier leeft ze onder de rommel die altijd wel in de nabijheid van de hutten rondslingert, zoals bijvoorbeeld steenhopen en planken. Regelmatig dringt ze zelfs woningen binnen. In het algemeen is ook deze cobra schemeractief, hoewel ze soms wel overdag zont.

Voor wat betreft de kleur: deze is voor deze zelden langer dan 1 m wordende soort, behoorlijk variabel. Zo komen bruine, grijs-bruine en olijfkleurige dieren voor. In Thailand vindt men echter ook goudgele en geelgroene exemplaren, terwijl in een klein gebiedje in Indonesië een populatie met witte dieren voorkomt. Aan haar voedsel stelt de spugende cobra weinig eisen. Het bestaat in hoofdzaak uit ratten en muizen. Verder staan vogels, kikkers en padden, hagedissen en zelfs slangen op het menu.

■ SPITTING COBRA

Over het algemeen is *Naja sputatrix* niet agressief; als het kan zal ze trachten te vluchten. Lukt dat niet, dan probeert ze haar belager te intimideren door zich op te richten, haar nekschild te spreiden en - vaak met gesloten bek - uitvallen te doen. De soortnaam 'sputatrix' duidt erop, dat deze slangen in staat zijn om gif

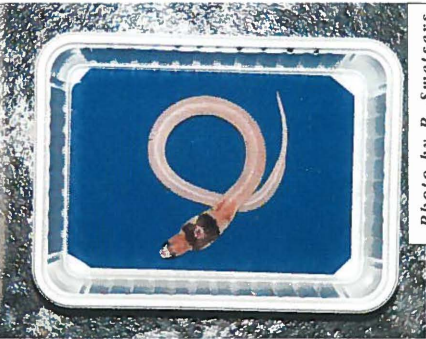


Photo by P. Smetsers

Jonge witte *Naja sputatrix* met donkere tekening in de nek.

te 'spugen'. Deze eigenschap delen ze o.a. met de beide Afrikaanse soorten *Naja nigricollis* en *Hemachatus haemachatus*. Bij de spugende cobra's mondt het gifkanaal niet

aan de onderkant van de tand uit, maar aan de voorkant. Hierdoor kan een straal gif, afhankelijk van de soort, tot wel 3 meter redelijk trefzeker naar een belager 'gespuugd' worden. Komt het in de ogen, dan is tijdelijke blindheid het gevolg. Bij ondeskundige behandeling kan blijvende schade optreden.

Alle cobra's, ook de niet-spugende, hebben een zogenaamd proterogief gifapparaat: ze bezitten vóór in de bek korte, niet-beweegbare giftanden. Het gif is, simpel gesteld, vooral neurotoxisch; het tast het zenuwstelsel aan. De materie van de gifsamenstellingen is echter dermate complex, dat ik hier verder niet op zal ingaan.

■ MIJN DIEREN

Ruim vier jaar geleden kwam ik in het bezit van twee bijzonder mooie exemplaren *Naja sputatrix*, de spugende cobra. Het betrof wildvangdieren uit Indonesië. Het bijzondere aan deze dieren was hun kleur: spierwit met hier en daar enkele heel lichtbruin gekleurde schubben. Deze schubben komen vooral voor op de kop en nemen naar achter toe steeds meer in aantal af. De onderzijde van deze cobra's is spierwit. De oorzaak van deze zeldzame witte verschijningsvorm is mij niet bekend. Door een of andere oorzaak heeft zich in een klein gebied in Indonesië een kleine populatie witte cobra's ontwikkeld. De witte vorm moet niet verward worden met albino. Deze dieren zijn echt wit van kleur

en hebben zwarte ogen, terwijl albino's zoals die tegenwoordig van bijvoorbeeld *Naja kaouthia* gekweekt worden, geelwit zijn en rode ogen hebben.

Het mannetje was bij aankomst al volwassen en had een lengte van ongeveer 1 m. Het vrouwtje was halfwas en mat ongeveer 80 cm. De beide dieren bracht ik samen in een terrarium van geplastificeerd spaanplaat van 105x80x75cm (lxbxh). De voorzijde is voorzien van uitneembare ruiten, terwijl een deel van de bovenzijde uit schuifruit bestaat. Om veilig te kunnen werken bestaat de mogelijkheid om d.m.v. een plaat van plexiglas het terrarium in twee gedeelten te verdelen. De bodembedekking bestaat uit turf, vermengd met beukenhoutsnippen. Als schuilplaats doen twee houten kistjes dienst. Beide zijn voorzien van een schuifdeurtje met slot dat m.b.v. een lange slangenhaak dichtgeschoven kan worden. Omdat de beide dieren meestal in deze schuilplaatsen liggen, werkt dit uitstekend. De verdere inrichting van de bak bestaat uit enkele berkenstammetjes en natuurlijk een waterbak. De verwarming en verlichting gebeuren respectievelijk met een warmtekabel en een spotje van 40 watt. De dagtemperatuur bedraagt ongeveer 27-29°C. De nachttemperatuur ligt op ongeveer 24 graden. De daglengte bedraagt 14 uren.

Als voedsel krijgen de witte cobra's levende muizen. De rest van mijn gifslangen krijgt altijd vers gedode prooidieren, maar de cobra's weigeren deze. Een gebeten muis sterft binnen enkele ogenblikken.

Beide dieren zijn vrij schuw en verlaten hun schuilplaats alleen om op zoek te gaan naar prooidieren. Worden ze hierbij opgeschrikt, dan richten ze zich

Photo by P. Smetsers

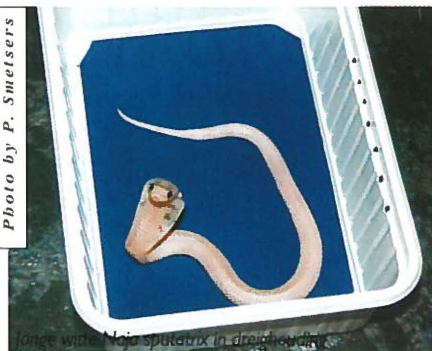
Jonge witte *Naja sputatrix* in afsluitende



Photo by P. Smetsers

Een jonge en volwassen witte *Naja sputatrix*

op en spreiden hun nekschild. Een imposant gezicht. Vooral de man spuugt nogal snel, vandaar dat ik steeds oogbescherming draag. De trefzekerheid is werkelijk verbluffend zoals een kennis van mij ooit ondervond. Gehurkt voor het (gesloten) terrarium zittend, werd hij onverwacht door de opgeschrikte man bespuugd. Nadat hij van de schrik bekomen was, bleken er precies op ooghoogte twee gifplekken op de ruit te zitten.

■ DE KWEEK

Eind januari 1997 vertoonde het vrouwtje *sputatrix* tekenen van een naderende vervelling. Zoals gewoonlijk sproeide ik extra om de luchtvochtigheid te verhogen. Meteen nadat ze vervelde, op 29 januari, vertoonde de man paargedrag. Een paring van ongeveer 5 uren volgde. Daarna nam ik geen paringen meer waar. Niets wees erop, dat de paring succesvol was geweest. Toch zette ik voor alle zekerheid, better safe than sorry, een legbak in het terrarium. Op 13 april 1997 viel het me op, dat ze toch wel erg mager was en bij controle vond ik in het schuilkistje dertien enigszins ingedroogde eieren. Eén daarvan was klein en verkaasd, de resterende twaalf legde ik in een broedstoof van het type 'au bain marie'. Als substraat diende, zoals altijd, grof metselzand. Na drie dagen lagen de eieren weer mooi strak.

De luchtvochtigheid in de broedstoof bedroeg 100%, terwijl de temperatuur (tussen de eieren gemeten) schommelde tussen 28 en 33°C. Over het algemeen bedroeg de temperatuur ongeveer 30°C. Precies na

een maand werd één ei slecht; bij controle bleek het onbevruucht. Vreemd dat het zolang wit en strak was gebleven. Begin juni begonnen de eieren iets in te vallen, waarna op 6 juni het eerste jong geboren werd. Op 8 juni werd het laatste ei, dat al ruim een week ingevallen was, geopend. Het bevatte een levend jong met een vergroeiing aan de ruggewervel. De tien andere jongen waren perfect.

■ DE JONGEN

De jonge spugende cobra's zijn exacte copieën van hun ouders: fel en fantastisch mooi. Ook zijn ze nog witter, slechts achter in de nek hebben ze enige tekening, maar omdat die bij de ouderdieren ontbreekt, zal die nog wel verdwijnen. Bij de best groeiende jongenervaagt ze al. Hun lengte bedroeg vlak na het uitkomen ongeveer 27 cm en ze wogen 10 gram. Ik bracht ze elk apart in een klein bakje onder. Zoals verwacht, zijn ze erg alert: regelmatig komt het voor dat ze alle tien, opgericht en met gespreid nekschildje, rechtop in hun bakje staan. Erg mooi. In het begin spuugden ze nog niet echt, ondanks dat ze het driftig probeerden! Na enkele weken hadden ze dit echter ook onder de knie en spuugden ze naar alles wat bewoog. Na ongeveer tien dagen vervelden de jonge cobra's en bood ik ze nestmuisjes aan. Aanvankelijk wilden er slechts een enkeling eten; de rest moest ik enige tijd dwangvoederen.

■ BESLUIT

Met de aanschaf van deze exemplaren witte *Naja sputatrix* heb ik, naast twee bijzonder mooie, ook twee, zeker in terrariumkringen, zeldzame cobra's in mijn bezit. Ondanks dat het hier wildvangdieren betreft die vooral wanneer zij afkomstig zijn uit Zuidoost-Azië, voor problemen kunnen zorgen door o.a. inwendige parasieten, bleken mijn beide *Naja sputatrix* zich tot probleemloze terrariumdieren te ontwikkelen. Dat ze zich ook nog voortplantten, was een extra bonus, zeker omdat de jongen zo mooi bleken te zijn.